



國產建材實業

2018

企業社會責任報告書



# 目錄

董事長的話 Page 2

關於國產建材實業 Page 5~10

## Environment

Chapter 1 保護我們的地球 Page 11~33

## Social

Chapter 2 社會參與 Page 34~55

## Governance

Chapter 3 公司治理 Page 56~62

附錄 A : 關於報告書 Page 63-64

附錄 B : 利害關係人議和 Page 65-68

附錄 C : GRI 準則對照表 Page 69-72



董事長的話

## 倡議聯合國SDGs17項可持續發展目標



△國產建材實業倡議聯合國SDGs目標9，建設適應力佳的基礎設施，促進可持續性的工業化發展，推動創新，近年來屢獲得國內眾多指標型建案客戶青睞，包括陶朱隱園、南山大樓、仁愛帝寶、W Hotels等。

對於企業社會責任（CSR）的實現，國產建材實業積極發展產品創新、重視產品責任，掌握企業社會責任在國際發展上的主軸。因此配合該主軸，國產建材實業主動倡議聯合國SDGs（Sustainable Development Goals）持續發展目標共17個項目，也就是讓CSR代表的ESG（Environment 環境、Social社會和Governance治理），與EPS（每股獲利盈餘）能夠相輔相成，往最有永續競爭力的企業目標邁進。

### 主動倡議聯合國SDGs

國產建材實業倡議聯合國SDGs的相關實證，分別包括：

第一，國產建材實業倡議聯合國SDGs目標9，SDGs目標9指的是：建設適應力佳的基礎設施，藉以促進可持續性的工業化發展，不斷的推動創新。例如我們在2015年10月推動「國產安心建材履歷」，讓扮演建築結構安全最重要的混凝土，其原料與生產過程全部皆公開透明，目前已有超過1000多個營建新案響應，加入了安心建材履歷。強調CSR產品責任的國產建材實業，近年來也屢屢獲得國內眾多指標型建案客戶青睞，包括：台灣大學醫學院附設醫院癌醫中心、中華郵政物流中心、華碩電子總部大樓、台積電南科18廠、台北南山廣場、陶朱隱園、內科之心-台北創新產業園區等指標型建案。



第二，國產建材實業倡議聯合國SDGs目標11，SDGs目標11是指：建設包容、安全、適應力佳、以及可持續的城市和人類居所。由於混凝土的組成，砂石占了70%以上，砂石的品質控管非常重要，所以我們推動的「國產安心建材履歷」，特別與第三方公正單位合作，包括由「SGS」、「台灣營建研究院」進行砂石來源稽核與品管檢驗。而且當混凝土開始出貨給建案物件時，國產安心建材履歷雲端系統，便會產生該建案獨有的QR Code條碼，可供營建相關行業及終端購屋消費者即時查詢，日後透過手機掃描QR Code條碼，也能回溯檢視該建案每批混凝土的試驗報告，得知7道氯離子及PH酸鹼等檢驗數據，確保建築結構安全、也徹底杜絕海砂屋及廢爐渣屋等「建安雙害」。

第三，國產建材實業倡議聯合國SDGs目標13，SDGs目標13是指：採取緊急行動應對氣候變化及其影響。國產建材實業從1999年就落實推行「綠色製程生產計畫」，同時也是目前業界唯一獲得內政部頒發綠混凝土認證的廠商。國產建材實業進行混凝土配方比的環保研發進程，能使得每一噸重的混凝土，精簡95.2 kg CO<sub>2</sub>-e/T碳排放量，讓每一單位成功降低25.19%的碳排放量，目前累積出貨量已達9,700萬立方米以上，估計累積可減少2,169千萬噸的CO<sub>2</sub>排放量，綠化的累積成效，等同於50,000座大安森林公園1年的吸碳量。

### CSR成功方程式：ESG+EPS

國產建材實業深深認知到，CSR成功的方程式，會呈現在ESG與EPS等兩項企業永續經營的競爭優勢上，所以徹底落實到Environment環境、Social社會以及Governance治理等面向，更是國產建材實業持續進行的重要事項，例如：持續的研究與創新、參與社會議題和進一步發揮品牌的影響力、關注國內CSR專家等利害關係人的建議與諮詢等等，讓善盡企業社會責任的實現

方式，延伸至產品創新、產品責任，符合國際企業社會責任發展的趨勢與主軸。

我們同時意識到：海砂屋及廢爐碴屋事件頻傳之際，更是國產建材實業能夠結合本業、進而聚焦CSR核心努力的願景方向。藉由長年研究經費投入與創新，結合縝密檢驗工序，以決心打造獨一無二的「國產安心建材履歷」，透明公開佔混凝土70%以上的砂石生產履歷，並把所有的品管檢驗資訊，全數彙整到雲端網站，讓民眾在購屋等過程中，便能用手機等手持式裝置，掃描「國產安心建材履歷」認證上的QR code，立即連網檢視所有資訊，達到砂石溯源管理、且資訊完全公開透明。

我們堅信，讓民眾「買一間有履歷的房，住一輩子安心的家」，始終是我們的企業願景，也是結合本業、進而實踐CSR的最佳場域。同時，也讓CSR所代表的ESG和EPS，彼此能夠成功的相輔相成，在善盡企業社會責任之餘，也能達到企業的永續競爭與發展。我們更加確信，只要如此堅持下去，最終一定會促進所處的全台混凝土產業，成為受世人尊敬的百年事業。

國產建材實業董事長 林孝信

關於國產建材實業

## 1粒砂石掌握致勝關鍵， 103項檢驗工序， 推出混凝土「安心建材履歷」

國產建材實業創立於1954年，成立超過60年，1978年股票上市，正式員工584人，擁有25萬坪可活化開發土地、28座混凝土廠、6艘船隊、450輛砂石預拌車隊。

國產建材實業為國內唯一在大陸擁有自有礦山的混凝土業者，也是有能力採一貫化作業模式，從料源掌握，海陸運輸至終端出貨，全程掌控生產流程，確保旗下每批產品都擁有優良品質。更獨家推出混凝土「安心建材履歷」，如同身分證一般，原料溯源清楚透明。

全台目前有340家混凝土廠，國產建材實業擁有28家預拌混凝土廠，市占第一。每月產量可蓋62棟12層樓華廈大樓，年產量650萬立方米，成立至今總產量更高達1億6,000萬立方米。

優質混凝土認證的廠，已獲認證的廠有八里廠、台港廠、台中廠、台南廠、大湖廠；申請認證的廠有台北廠、中壢廠、蘆二廠。

▽國產建材實業連續2年榮獲混凝土學會主辦的「混凝土工程優良獎」之特優獎項。





▽國產建材實業6大營運優勢、103項檢驗工序，推出混凝土「安心建材履歷」，遏止海砂與廢爐碴入侵，保障民眾居住安全與品質。讓CSR代表的ESG和EPS（每股獲利盈餘）成功相輔相成，打造最具永續競爭力的企業。



# 國產建材實業 優質混凝土產品執行案例

▽台中歌劇院



▽高雄世運主場館





▽台積電南科廠



▽右後建築為高雄海洋音樂中心。



▽101大樓前方之建築物為台北南山廣場。



▽臺中三井OUTLET PARK





▽由國產建材實業供應優質混凝土的全台指標建案。





Environment

Social

Governance

GRI 300

# Chapter 1

## 保護我們的地球

一粒砂石，四面八方團結集聚，蘊涵巨大的能量，無限可能變化；國產建材實業專注於每粒砂石存在的價值，賦予重任，向下鞏固紮根，往上擴散發展，聚砂成塔，共同肩負起安穩使命及堅固承諾。

Environment

Social

Governance

GRI 301 物料

## 預拌混凝土

### 管理方針

用於生產產品的投入原物料為砂石、水泥、爐石和飛灰（Fly-ash）。其中再生原物料10%爐石和飛灰。

國產建材實業使用之物料之種類與數量，將顯示其對自然資源的依賴度，以及物料可得性對公司營運的影響。國產建材實業對地球資源保育的貢獻，可藉由其對物料、產品及包材的回收與再利用方式來顯示。

### 所用物料的重量或體積

可在生物料

- 飛灰（Fly-ash）：火力發電廠的集塵器的懸浮粒，90萬公噸。
- 爐石（Slag）：淬鍊鋼鐵的副產品，90萬公噸。

不可再生物料

報導期間內用於生產主要產品之物料的重量，按以下分類：所用的

- 砂石屬於不可再生物料：1,125萬公噸。
- 水泥屬於不可再生物料：225萬公噸。

國產建材實業預拌混凝土係由水泥、水、細粒料、粗粒料及選用之摻料。包括高爐石粉、飛灰、化學摻料...等不同的材料於工廠內預先拌和而成，期間經過原料生產、運送、儲存及生產拌和，並經由預拌車運送至工地現場。

### 原物料來源：福建3座優質礦山

掌握自有礦區為重要關鍵，啟動「尋礦計畫」，扮演靈魂人物的國產建材實業總執行長徐蘭英，走遍上百座礦山，拿下位在福建3座優質礦山的開採及營運權。同時，我們也執行源頭礦山開採抽驗：為使每一粒砂石氯離子含量皆符合CNS規範，國產建材實業投資礦山，做到在礦山源頭檢驗砂石，確保產品品質。

為了杜絕海砂，國產建材實業從原料端即派駐專人管控、裝船前含氯離子量檢驗，確保合格品質、船舶卸貨到港，檢視海運過程不受海水鹽分影響；到

生產端進廠前檢驗，確認合格才允收；每日砂石篩分析，保持品質及混凝土氯離子含量穩定；最終出具「品質保證書」及「氯離子檢測報告書」，確保產品出廠前的品質優質。

台灣建物長期深受海砂屋之苦、近期受廢爐渣屋之害，主因指向部分不肖業者彼此勾結盜採海砂，而不少正派經營的砂石業者受池魚之殃。國產建材實業因此引進高科技技術並建置縝密嚴格的103項檢驗工序，推出「安心建材履歷」，未來進一步將上述成果分享予同業，遏止海砂與廢爐渣入侵，保障民眾居住安全與品質。

國產建材實業「安心建材履歷」揭露產品所有品質資訊，旗下混凝土需按SGS ISO 9001國際標準作業，每批次砂石與混凝土自開採、裝卸至銷售，皆進行每日常態性的檢驗工序，有效杜絕海砂屋外，為遏止廢爐渣竄流，旗下研發中心在2014年研發有效的快篩檢驗工序，並建置全國首座的巨型熱壓蒸煮檢驗設備，做到滴水不漏的全面性把關。





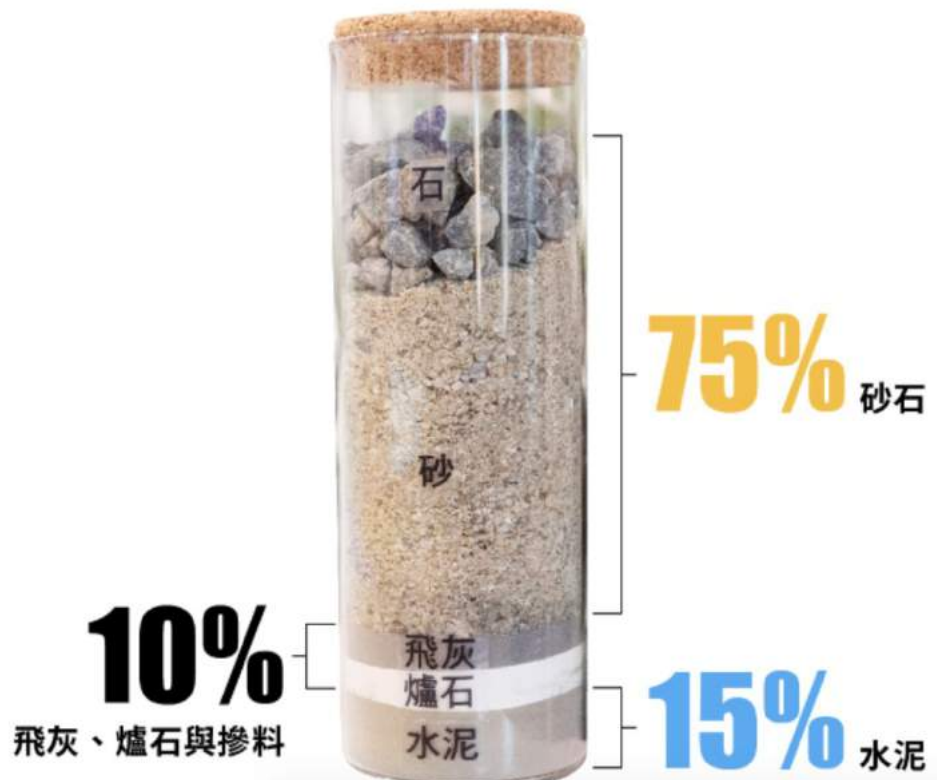
Environment

Social

Governance

以混凝土的組成來說，砂石占70%以上，因此砂石的品質控管尤其重要。過去海砂屋、爐渣屋時有所聞，國產建材實業為了杜絕建安雙害，建置了砂石「一貫化流程作業模式」，並針對在地本土砂石料源，以「7道3關」進行品質管控。從砂石源頭、砂石進廠、運輸載運、砂石進混凝土廠到工地，進行7道氯離子檢測，杜絕海砂；遏止廢爐渣方面，則設置3道防線把關，包括：在砂石的供應源頭、進入砂石場、以及砂石進混凝土廠等，進行精準的酸鹼值測試與熱壓膨脹試驗等雙重檢驗，而這些檢驗結果都會上傳雲端ERP系統，民眾只要掃描國產建材實業安心建材履歷QRcode都看得到。

#### ▽圖解預拌混凝土主要原物料占比



## 高規格砂石7大製程

混凝土是建築物的根本，由砂石、水泥、爐石、飛灰、化學藥劑組成，其中砂石就占了七成，為了讓供貨穩定，國產副董事長徐蘭英走過百座礦山，終於在福州覓得優質礦源。當初為求慎重，中保集團總裁、國產董事長林孝信還曾親自走訪福州礦山制高點，實地了解砂石生產情形。

這裡的凝灰岩（石英安山岩）堅硬無比，須經過採礦、研磨、整型、篩分、水洗，才能淬鍊為優質的機製砂，由於把關嚴、品質佳，不僅供應台灣，連福州重要建設平潭海峽公鐵大橋也指定使用。

## 福州礦山已開發十層，砂石車來回穿梭

在福州有九成面積為山地丘陵，必須夷為平地才能加速城鎮化腳步，因此福州市政府將其中三座凝灰岩礦山，批出來提供開採。國產投資的福州礦山屬石英安山岩，大陸俗稱凝灰岩，第一期海拔260公尺，已開發10層，每月砂石產能高達30萬噸，第二期海拔560公尺，目前已獲福州市批准開發。

▽福州有九成是山地丘陵，礦山開採是造鎮計畫的一環。



▽福州礦山屬石英安山岩，大陸俗稱凝灰岩。





### 凝灰岩堅硬無比，縝密工序製造優質砂石

福州礦山的凝灰岩（石英安山岩），與花崗岩同屬「火成岩」，是非常堅硬的岩種，國產購料總處採購課長陳冠叡表示，礦山開採須經爆破與多道研磨整形製程，才能將粗糙的石塊表面處理為圓菱狀，然後過篩分選，製造出粒徑規格統一的優質砂石。

▽福州礦山的大規模生產設施。





▽國產購料總處採購課長陳冠叡表示，凝灰岩須經爆破與多道研磨整型，才能製造出優質砂石。



## 採集砂石7大製程

▽步驟1：爆破。以炸藥炸開山壁採礦。



▽步驟2：破碎槌分解。爆破完的石塊直徑長達1、200公分，須經破碎槌進行兩次分解，打成直徑小於80公分的石塊。



▽步驟3：大破。由傾卸車載下來的石塊，直徑約在60~80公分，倒入顎碎機大破後，約4分鐘就能消化一車約37噸的原料。





▽步驟4：二破。透過二破的圓錐機把石塊再打碎。



▽步驟5：三破。經過三破圓錐機碎解研磨整型後，石塊大約小於28mm。





▽步驟6：篩分。由震篩機篩出台灣建材所需的六分石（24~18mm）、三分石（18~7mm），以及7mm以下的石粉。



▽步驟7：水洗。將7mm以下的石粉，運載至閩江邊製砂基地進行研磨、整型、水洗製程，降低含泥量，成為4~0.15mm的機製砂。



## 福州機製砂與台灣河砂比較

就礦石物理性來說，福州礦山凝灰岩製成的砂石，比重約2.6，吸水率在3%以下，洛杉磯磨損率在15%以下，種種數據顯示優於台灣河砂，是非常優良的建築骨材。

## 品管與環保兼具，優良砂石示範基地

除了嚴謹的砂石製程，福州礦山代表黃烽副總表示，福州礦山廠區具備技術、品管與安全生產等三大優勢，在業界具標竿作用，是福州優良的砂石示範基地，並獲得中鐵大橋局平潭海峽公鐵兩用大橋頒發優秀生廠商。

▽福州礦山代表黃烽副總說，福州礦山廠區是優良的砂石示範基地。



▽福州礦山重視安全生產，獲中鐵大橋局平潭海峽公鐵兩用大橋頒發優秀生廠商。



▽ 每年4月22日舉辦「世界地球日」宣導活動。





Environment

Social

Governance

GRI 302-1 能源消耗

## 能源消耗量

### 管理方針

揭露邊界國產建材實業台北市內湖區營運總部大樓三、五、六以及七樓的電力消耗。

國產建材實業致力於更有效率地使用能源，是對抗氣候變遷並降低組織整體環境足跡的基本要素。而能源消耗量也可以發生在與組織營運相關聯之所有的上、下游活動中。透過能源資訊揭露，可提供利害關係人了解，國產建材實業對於節能減碳的具體作為與績效。

### 組織內部的能源消耗量

總部大樓能源管理國產建材實業於2013年年中將總公司從鄭州路大樓遷到現在位於內湖的元太谷大樓，在計畫搬遷時，就已對新大樓的能源管理作了相關的計畫，總部大樓碳排放量，每年可大幅下降12.6%以上，相關電力支出減少超過13萬元。

### ▽國產建材實業用電度數

年度	2017年	2018年
用電度數(度)	431,880	377,320
焦耳(百萬)	1,554,768	1,358,352
排碳量(公斤)	231,920	202,621

註1：1度電=3.6百萬焦耳。

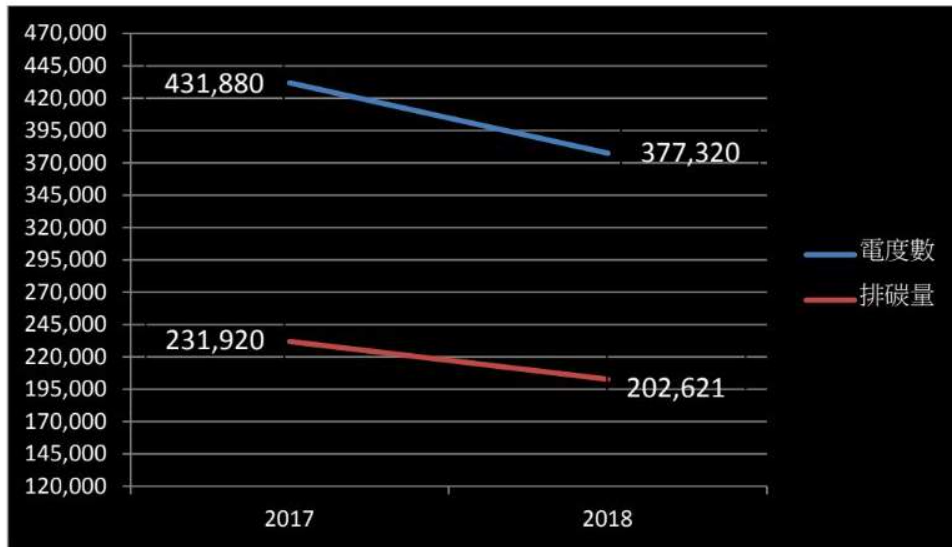
註2：台灣電力公司公布電力排放係數為0.537公斤(CO<sub>2</sub>e/度)。

註3：依據 IPCC Fifth Assessment Report, CO<sub>2</sub> 之 GWP 為 1。

註4：資料來源：IPCC Fifth Assessment Report, 2014 values

[https://www.ipcc.ch/site/assets/uploads/2018/02/WG1AR5\\_Chapter08\\_FINAL.pdf](https://www.ipcc.ch/site/assets/uploads/2018/02/WG1AR5_Chapter08_FINAL.pdf)

▽能源使用統計圖



Environment

Social

Governance

GRI 302-4 能源

GRI 305-5 溫室氣體排放減量

## 節能減排績效卓著 全國唯一榮獲 內政部頒發 綠混凝土認證廠商

國產建材實業從1999年就落實推行綠色製程生產計畫，也是業界唯一獲得內政部頒發綠混凝土認證的廠商。國產建材實業新的混凝土配方比，能使得每一噸重的混凝土，精簡95.2kg CO<sub>2</sub>-e/T碳排放量，讓每一單位成功降低25.19%的碳排放量。

目前累積出貨量已達9,700萬立方米以上，估計累積可減少2,169千萬噸的CO<sub>2</sub>排放量，綠化的累積成效，等同於50,000座大安森林公園1年的吸碳量。

▽綠化的混凝土，5萬座大安森林公園吸碳量





GRI 302-4 能源

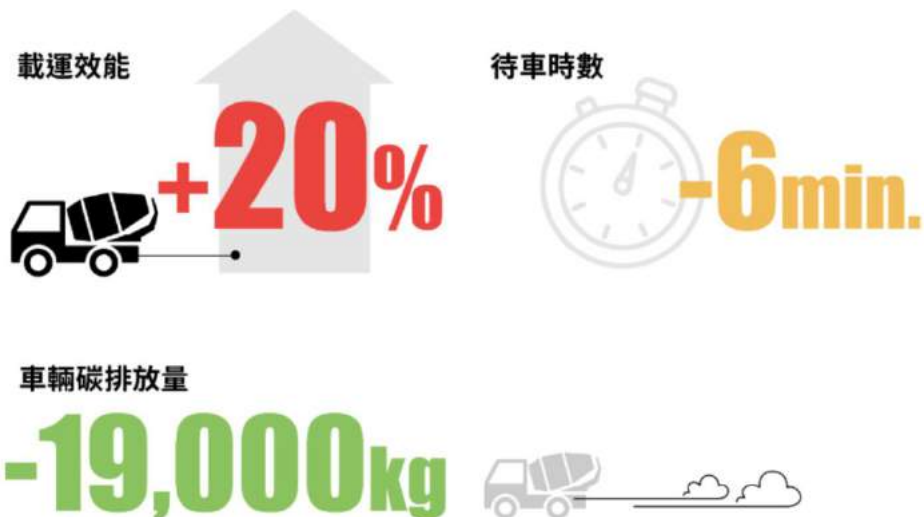
GRI 305-5 溫室氣體排放減量

## 導入GPS系統， 減少運輸碳足跡

不僅製程講究環保，運輸服務上也強調節能減碳，國產建材實業目前有6艘砂石專用貨輪、450台預拌混凝土車與砂石車，2014年更斥資億元引進五期環保認證的預拌混凝土車，結合中保物流導入智慧GPS派遣系統，配合物流管理平台，共減少車輛碳排放量1萬9,000公斤。

預拌混凝土車不僅導入GPS派遣系統，車上還裝有前後左右四個即時監視攝影，可防堵泵車澆置加水影響品質，限定90分鐘內送達工地，可說是「運鈔車」等級。有了這套設備，國產建材實業的內湖行控中心與營建公司客戶，都有如「千里眼」般，可以用電腦、手機APP隨時監控，包括運送作業、運輸流程、甚至進入工地之後的混凝土澆灌作業，而車隊也能更有效率出貨，提升20%的載運效能；並配合施工需求調整派車，讓預拌混凝土車減少6分鐘的待車時數，達到節能減碳的目標。

### ▽導入GPS系統，減少運輸碳足跡



Environment

Social

Governance

GRI 303 水資源

## 每一滴水，都至關重要

### 管理方針

取用淡水關乎人類生存及福祉，且是聯合國所認可的人權。國產建材實業在生產過程中，謹慎的規劃水資源取用，降低對水資源產生衝擊。

### GRI 303-1

#### 依來源劃分的取水量資訊揭露

揭露邊界國產建材實業台北市內湖區營運總部大樓三、五、六以及七樓的水資源消耗。

市政供水或其它公共或私有的給水事業：國產建材實業使用台灣自來水公司供水，總務部預計在下一個報告期間，搜集更精確的數據後，執行本項 GRI 要求之資訊揭露。

### GRI 303-2

#### 因取水而受顯著影響的水源

國產建材實業盤點以下標準，確認報告期間，營運過程所取用的水資源，並無影響以下類型劃分之水源總數：

1. 該水源是否指定為國家級或國際級的保護區：否。
2. 生物多樣性價值，如：受保護物種的總量：無衝擊。
3. 水源對當地社區和原住民的價值或重要性：無衝擊。

### GRI 303-3

#### 回收及再利用的水

- 安心履歷部門預計在下一個報告期間，搜集更精確的數據後，執行本項 GRI 要求之資訊揭露。邊界包括工廠的水回收。拌合用水，洗車的水再利用。
- 水回收及再利用的總水量：預計在下一個報告期間，搜集更精確的數據後，執行本項 GRI 要求之資訊揭露。

Environment

Social

Governance

GRI 305 排放

## 減少空氣有害物質

### 管理方針

進入空氣的排放物，此排放物係自污染源排放至大氣中的物質。排放的種類包括：溫室氣體(GHG)、臭氧層破壞物質(ODS)、氮氧化物(NO<sub>x</sub>)和硫氧化物(SO<sub>x</sub>)及其它重大的氣體排放物。溫室氣體排放係氣候變遷的主要促成者，受到聯合國《氣候變化綱要公約》和《巴黎協定》的約束。

國產建材實業依循國際標準組織（ISO）發布的溫室氣體排放標準《ISO 14064》，使用以下用詞來表述這些分類：範疇一：直接溫室氣體排放、範疇二：能源間接溫室氣體排放以及範疇三：其它間接溫室氣體排放。

減少受管制之污染物的排放，可以改善工作者和當地社區的健康衛生條件，並提升與受影響之利害關係人的關係。在有排放總量管制的區域，排放量也對企業的成本有直接影響。

其它重大氣體排放包括，如：持久性有機汙染物或粒狀汙染物，以及國際公約及/或國家法規所管制的氣體排放物，包括列於組織環境許可上的氣體排放物。

依照政府空氣污染防制法，揭露粒狀汙染物和粉塵法定許可量與申報量。

### 台北廠

- 粒狀汙染物排放量：15.409噸/年（許可量）
- 集塵灰回收使用量：5.361噸/月
- 2018年粒狀汙染物排放量：6.717噸/年（申報量）
- 2018年集塵灰回收使用量：2.18噸/年



Environment

Social

Governance

GRI 305 排放

## 減少空氣有害物質

### **GRI 305-7 氮氧化物(NO<sub>x</sub>)、硫氧化物(SO<sub>x</sub>)，及其他重大的氣體排放**

總務部預計在下一個報告期間，搜集更精確的數據後，執行本項 GRI 要求之資訊揭露。

購料部門預計2019年採購20輛新型柴油預拌混凝土車。

Environment

Social

Governance

GRI 306 廢汙水和廢棄物

## 妥善管理廢水和廢棄物

### GRI 306-1

#### 依水質及排放目的地所劃分的排放水量

國產建材實業按以下分類，揭露計畫性的總排放水量：

1. 排放目的地：依照市政自來水處理。
2. 水質，包括處理方法：依照市政自來水處理。
3. 是否被其它組織再利用：無。

台北廠 2018年廢水回收量（許可值）：550噸/天，廢水回收量：34,908噸/年（申報量）。

預計在下一個報告期間，搜集更精確的數據後，執行本項 GRI 要求之資訊揭露。

### GRI 306-2

#### 按類別及處置方法劃分的廢棄物

營運過程產生的有害廢棄物的總重量，以及我們妥善的處置方式：

1. 再利用
2. 回收
3. 堆肥
4. 再生利用，包括能源的再生利用
5. 焚化（大量燃燒）
6. 深井注入
7. 掩埋
8. 現址儲存
9. 其它

安心履歷部門預計在下一個報告期間，搜集更精確的數據後，執行本項 GRI 要求之資訊揭露。我們的作業流程為，車子送回的砂石，經過砂石分級機（aggregate screening machine），可分解出砂和石。

Environment

Social

Governance

GRI 307 環境保護法規遵循

# 倡議 ESG / SDGs 國際協定

## 管理方針

國產建材實業揭露有關環境保護法規遵循的主題，並涵蓋國產建材實業致力於遵循國內外環境法律及或法規。報告期間內無受到重大環保裁罰。

同時，我們也主動倡議遵循國際宣言、公約和條約。包括：

1. ESG分別代表環境（Environment）、社會（Social Responsibility）以及公司治理（Corporate Governance）。目前投資市場的趨勢為，衡量一家公司是否值得長期投資與否？從以往的單一財務指標，擴及為非財務指標。
2. 巴黎協議（Paris Agreement）。
3. 聯合國17項永續發展目標（Sustainable Development Goals, SDGs）。
4. 國際永續評比機構RobecoSAM永續年鑑（The Sustainability Yearbookt）。
5. 世界地球日（Earth Day）。
6. 國內3大CSR獎項，包括：
  - 6.1. 天下企業公民獎
  - 6.2. 遠見企業社會責任獎
  - 6.3. TCSA 台灣企業永續獎

國產建材實業長期關注國內外CSR 獎項評審標準，掌握各家評審對於國內企業CSR的期許。國產建材實業每年定期參閱CSR獎項的環境面向問卷題目，除了滿足證交所法令要求之外，也引領企業追求更加卓越的CSR 報告書之環境永續努力編製目標。



▽主動倡議聯合國17項永續發展目標（Sustainable Development Goals, SDGs），作為持續營運之預警方針。同時將品牌結合本業，發揮社會議題設定影響力。



Environment

Social

Governance

GRI 308 供應商環境評估

## 擴及供應鏈的環境管理

### 管理方針

國產建材實業的營運過程牽涉商業夥伴與供應鏈，他們也可能對環境產生衝擊。國產建材實業實施供應鏈盡職調查，以期預防與減輕供應鏈中環境的負面衝擊。本準則中的資訊揭露，供應商得可以依循本報告書的300系列環境主題的GRI準則，例如：關於水、排放或能源主題，來進行評估。

### GRI 308-1

#### 採用環境標準篩選新供應商

使用環境標準篩選新供應商的百分比，資訊無法取得。國產建材實業北部砂石進口量占比50以上，進行大溯源管理。在貨船抵達台北港後，派員隨機取砂石帶回實驗室進行氡離子濃度試驗；並將SGS檢驗報告提供客戶查閱，讓顧客安心。

### GRI 308-2

#### 供應鏈對環境的負面影響，以及所採取的行動

報告期間無發生供應鏈對環境的負面影響。

Environment

Social

Governance

GRI 400

# Chapter 2

## 社會參與



## GRI 401 勞雇關係

# 公平的招募與聘用制度

## 管理方針

國產建材實業致力於打造平等的勞雇關係，並創造優質就業機會。關於人力資源的招募、聘用、留任等相關作業，以及提供良好的工作條件。這項勞雇關係，未來我們希望可以擴及供應鏈，確保他們也同樣實踐平等的勞雇關係。

勞雇關係是指員工和企業之間，賦予雙方權利和義務的法律關係。這些概念已於國際勞工組織《工作基本原則與權利宣言》（ILO Declaration of Fundamental Principles and Rights at Work）和聯合國《世界人權宣言》（Universal Declaration of Human Rights）的重要文獻提及，也是我們的勞雇關係最高管理方針。

## GRI 401-1 新進員工和離職員工

年度	2017年			2018年		
	男	女	合計	男	女	合計
新進員工	98	15	113	78	21	99
人數						
全體員工	460	104	564	475	109	584
人數						
比例	21%	14%	20%	16%	19%	17%
離職員工	86	21	107	62	15	77
人數						
全體員工	460	104	564	475	109	584
人數						
比例	19%	20%	19%	13%	14%	13%

**GRI 401-2****提供給全職員工的福利**

提供給全職員工，不包含臨時或兼職員工的福利包括：

- (1) 保險：  
國產建材實業員工均參加勞工保險及全民健康保險。新進同仁到職投保員工團體保險。
- (2) 員工健康檢查：  
國產建材實業於僱用員工時，均施行體格檢查；並依職業安全衛生管理辦法規定，對在職員工施行定期健康檢查。
- (3) 設置「職工福利委員會」，透過完善的福利制度，以照顧同仁生活、促進身心健康及維持勞資雙方和諧。  
每年定期舉行國內外旅遊及不定期舉辦各項康樂活動，充分聯繫同仁之間的情感交流，促進同仁對組織向心力的凝聚及工作士氣的提升。
- (4) 訓練及進修：  
辦理新進員工訓練、各管理階層訓練及各職能專業技訓練，並鼓勵補助員工參加內各大專院校在職進修，以提升員工工作知識、技能或導正其態度、行為，結合組織需要，以增進公司整體效益，並發揮人力的最高價值。
- (5) 退休制度：  
依法訂定完善的退休辦法，並依法成立勞工退休準備金監督委員會監督退休金的提存與支用。另外，勞工退休金條例自民國94年7月1日起施行，對適用該條例之員工，國產建材實業每月負擔之員工退休金提撥率，不低於員工每月薪資的百分之六。

Environment

Social

Governance

GRI 406~412 人權

## 維護勞動人權

### 管理方針

透過闡述勞資關係的資訊，包含國產建材實業與員工及其代表的諮商實務做法，以及其傳達重大營運變化的方法，將有助於我們得以接軌國際勞工組織和經濟合作暨發展組織的勞資關係（Labor/Management Relations）標準。並且，國產建材實業的諮商實務做法，也100%符合當地勞動法規，並且更進一步與國際法規和標準一致。

依據國際勞工組織指出，團體協商在實務做法中扮演重要角色。所謂團體協商，是指為確定工作條件，或為規範雇主和工作者間的關係，而由雇主（一方、多方、或雇主組織）與工作者組織（單一、多個、或工會）所進行的溝通。

建立充分的勞資溝通管道，落實國產建材實業與員工及其代表的諮商實務。不定期舉辦勞資會議，必要時得以召開臨時會議，針對促進勞資合作、勞資關係協調、勞動條件改善、勞工福利籌劃議題進行雙方討論。此外，也遵循《勞動基準法》，針對勞工退休準備金監督委員不定期舉行會議商討。

### GRI 402-1

#### 關於營運變化的最短預告期

國產建材實業遵循政府勞工法令定期舉行勞資會議進行雙向溝通與集體協商，更依據《勞動基準法》不定期舉辦勞資會議，必要時得以召開臨時會議，針對促進勞資合作、勞資關係協調、勞動條件改善、勞工福利籌劃議題進行雙方討論。此外，也遵循《勞動基準法》，針對勞工退休準備金監督委員不定期舉行會議商討，必要時得以召開臨時會議，會議內容聚焦在勞工退休準備金提撥數額查核、資金儲存與支用查核及勞工退休金給付數額。同時，關於營運變化的最短預告期的政策與做法，以及各項勞務條件的變更，對此我們100%遵守《勞動基準法》，依法行使終止勞動契約的最短預告期間。



Environment

Social

Governance

GRI 403 職業安全衛生

## 安全的工作場所

### 管理方針

享有健康與安全的工作場所是員工擁有的基本權利之一，由於員工的健康與安全同時受其工作內容以及工作場所影響，因此國產建材實業致力於研究開發和推展有關減輕病痛、促進健康及延長壽命，在積極照顧與保障員工安全衛生之原則下，努力落實安全衛生管理工作及善盡企業責任為職志，我們承諾：

1. 預防發生與工作有關的傷害、疾病和事故，以保護全體員工的安全衛生。
2. 遵守國內安全衛生法令及相關規範要求。
3. 提升員工安全衛生意識，並鼓勵員工參與職業安全衛生管理活動。
4. 執行職業安全衛生管理系統，以達成持續改善目標。

### GRI 403-1

由勞資共同組成正式的安全衛生委員會中的工作者代表

1. 每個由勞資共同組成正式的安全衛生委員會於組織內部運作的層級。
2. 在由勞資共同組成正式的安全衛生委員會中，工作者（其工作或工作場所受組織管控）所佔的百分比超過30%。

### GRI 403-2

傷害類別，傷害、職業病、損工日數、缺勤等比率，以及因公死亡件數

項目	定義與公式	男	女
總工作天數	報告期間依公司規定之工作天數 × 總員工人數 例：依人事行政局公佈，2017年為365天 - 117天放假 = 248天，乘以假設員工100人 = 24,800天	118,275	27,141

總經歷工時	報告期間依公司規定之工作時數 × 總員工人數 例：假設公司每人工作時數為每日 8 小時，則依上列例子，248 天 × 8 小時/天 × 100 人 = 198,400 小時	946,200	217,128
失能傷害人次數	只要1個人在報告期間內，發生1次失能傷害，包含工作傷害或上下班交通意外事故，就算1次失能傷害人次數。舉例王大明在週三於廠房內跌倒，當天請假1天。	34	1
失能傷害損失日數	例如：王大明傷害發生後之總損失日數。舉例，他跌倒當天請假1天不計算之外，之後他又請假了5天，這5天就稱之為總損失日數。假設1個月後，王大明他說舊傷復發，要再請假5天，那這5天也要再算進去。	172	1
職業病人次數	因工作環境或活動、或因工作傷害所導致的疾病 註：可能導致職業疾病的工作情況或活動例子可包括工作壓力或長期與有害化學品接觸。	0	0
缺勤日數	因任何緣故失去勞動能力而缺勤之日數，不限與工作有關之傷害或疾病 註：不包括經核准的假期，如：節慶假日、受訓、產假、陪產假和喪假。	220	104
Processed data			
傷害率 IR	失能傷害次數 ÷ 總經歷工時 × 200,000註1	7.19	0.92
職業病率 ODR	職業病人次數 ÷ 總經歷工時 × 200,000註1	0	0
損工日數率 LDR	失能傷害損失日數 ÷ 總工作天數 × 200,000註1	290.85	7.37
缺勤率 AR	缺勤日數 ÷ 總工作天數 × 200,000註1	372.01	766.37

失能傷害頻率 FR註2	失能傷害次數 ÷ 總經歷工 時 × 1,000,000	35.93	4.61
失能傷害嚴重 率 SR註2	失能傷害損失日數 ÷ 總經 歷工時 × 1,000,000	181.78	4.61
總合傷害指數 FSI註2	(失能傷害頻率 FR × 失能 傷害嚴重率 SR) ÷ 1000	2.56	0.15

註1：指按照每年 50 個星期，每星期 40 個工時計，每 100 名僱員的比率。

註2：依據國內勞動部規定，需揭露FR/SR/FSI。



Environment

Social

Governance

GRI 403 職業安全衛生

## 員工健康關懷措施

### GRI 403-4

#### 工會正式協議中納入健康與安全相關議題

國產建材實業設立工會。並且，原勞工安全衛生室，預計2019年5月更名為職業安全衛生室。並增修「人因性危害預防計畫」、「執行職務遭受不法侵害預防」、「異常工作負荷促發疾病預防」及「職場母性保護計畫」作業辦法，自2018年4月1日生效施行辦理。國產建材實業總務部並於於2018年3月28日的發布公告。

#### 獲頒安全生產標準化三級企業

在安全生產教育上，一年舉辦三次應急演練，防範火災、洪汛、邊坡坍塌、車輛事故，獲國家頒發非煤礦山安全生產標準化三級企業。同時重視環境維護，不僅嚴格管控排污系統，每年4月22日也舉辦「世界地球日」宣導活動，教育同仁要珍惜自然資源。

▽福州礦山可見「安全生產莫僥倖」的標語，隨時提醒工作人員。一年舉辦三次應急演練，防範火災、洪汛、邊坡坍塌、車輛事故，獲國家頒發非煤礦山安全生產標準化三級企業。並獲中鐵大橋局平潭海峽公鐵兩用大橋頒發優秀生廠商。





Environment

Social

Governance

GRI 404 訓練與教育

## 培訓計畫以提升員工職能

### 管理方針

國產建材實業十分重視員工教育訓練，我們制定各項培訓計畫以提升員工職能，並結合績效和職涯發展檢核。展望未來，國產建材實業將陸續制定更完善的員工培訓制度，包括預計制定考取證照鼓勵辦法。此外，導入第三方查核以驗收培訓成效，也是我們努力的方向之一，例如參與勞動力發展署的人才發展品質管理系統（Talent Quality-management System, TTQS）評鑑等。

### GRI 404-1

#### 每名員工每年接受訓練的平均時數

##### ▼每名員工每年接受訓練的平均時數

		公式代號	男性	女性	小計
主管職	報告期間實際接受培訓的人數	A1	109	27	136
	報告期間受訓的時數	B1	967	215	1182
	報告期間平均受訓的時數	$C1 = B1 / A1$	1076	242	1318
非主管職	報告期間實際接受培訓的人數	A2	727	146	873
	報告期間受訓的時數	B2	4758	798	5556
	報告期間平均受訓的時數	$C2 = B2 / A2$	5485	944	6429
合計	人數	P	836	173	1009
	時數	Q	5725	1013	6738

報告期末 員工總數	人數	R	475	109	584
每名員工 接受訓練 的平均時 數	時數	$S = Q / R$	12.05	9.29	11.54



**GRI 404-3****定期接受績效及職業發展檢核的員工比例**

國產建材實業新人試用考核舉行1次。這將有助於員工的個人發展、職能管理和人力資本的發展，以落實公平公正的晉升制度。同時，透過定期績效及職涯發展的檢核，也有助於我們提升內部員工滿意度，讓員工更清楚績效展現與未來職涯規劃，例如是否接受管理職務之安排或是跨部門輪調等。讓我們得以有效管控和維護員工職能，並連年促進員工職能提升。報告期間定期接受績效及職業發展檢核的員工比例為13.18%。

**▼定期接受績效及職業發展檢核的員工比例**

	男性			女性			小計		
	報告 期末 員工 總數	接受定 期績效 及職涯 發展檢 視的員 工人數	佔比	報告期 末員工 總數	接受定 期績效 及職涯 發展檢 視的員 工人數	佔比	報告 期末 員工 總數	接受 定期 績效 及職 涯發 展檢 視的 員 工人 數	佔比
公式 代號	A	B	$C=B/A$	D	E	$F=E/D$	G	H	$I=H/G$
主管 職	475	4	0.84 %	109	1	0.92 %	584	5	0.86 %
非主 管		56	11.79 %		16	14.68 %		72	12.3 3%
小計		60	12.63 %		17	15.60 %		77	13.1 8%

Environment

Social

Governance

GRI 405 員工多元化與平等機會

## 多元人才齊聚一堂

國產建材實業積極推動員工多元化與平等機會，不僅可接觸更多、更多元之潛在優秀人才，同時對於永續營運將能產生顯著效益。當我們遴選新進員工時，不因性別、年齡、種族、宗教信仰而產生不一致的僱用機會。我們深信，打造一個平等的就業機會，不僅對國產建材實業有益，更對社會也有貢獻，因為更平等的機會將可促進社會穩定及支撐未來經濟發展。女男基本薪資和薪酬的比率為1比1。

### 405-1

#### 治理單位與員工的多元化

- 董事成員多元指標
  - 依性別區分：男性92%、女性8%
  - 依年齡區分：30歲以下0%、31-50歲17%、51歲以上83%
- 員工多元指標
  - 依性別區分：男性19%、女性81%
  - 依年齡區分：30歲以下11%、31-50歲58%、51歲以上31%)
  - 依國籍區分：本國籍92%、非本國籍8%
  - 聘僱身心障礙人士之法規達成率100%

Environment

Social

Governance

GRI 406-412 人權

## 人權政策與行為準則

國產建材實業支持並自願遵循國際認可的公約，包含《聯合國企業和人權指導原則》（Guiding Principles on Business and Human Rights）及《國際勞工組織基本公約的勞動標準》（International Labor Organization Standards）後制定「人權政策」，以推動落實所有由國產建材實業所營運地點的人權作為。報告期間無發生歧視事件、也無禁制員工結社自由與團體協商之權利、也未使用童工、更無強迫或強制員工勞動事件。

以上人權政策評估（Human Rights Assessment）與行為準則（Code for Conduct），未來將逐步擴及供應商共同實踐。我們和供應商致力於遵守以下人權政策與行為準則：

1. 致力以最高標準看待我們的社會責任、環境責任以及道德行為。供應商必須提供安全的工作條件、以敬重及尊重的態度對待工作人員、公平且合乎道德地行事，並在為國產建材實業製造產品或執行服務時一律採用對環境負責的措施。
2. 國產建材實業要求其供應商遵照此人權政策與行為準則，以下簡稱準則的原則運作，並完全遵守所有適用的法律和法規。此「準則」不僅止於遵守適用法律，更引用國際認可的標準，進一步推動社會及環境責任。遵循適用的法律時，若標準與法律要求之間產生差異，則應採用較嚴格的標準。
3. 此「準則」概述有關勞工權益與人權、健康與安全、環境保護、道德與管理作業等各方面，國產建材實業對於供應商行為的期望。
4. 國產建材實業將評估全體員工和供應商遵循此「準則」的情況，違反此「準則」的任何行為，可能危害勞雇關係以及供應商與國產建材實業之間的商業夥伴關係，最嚴重情況包括終止關係。
5. 對於供應商的定義，此「準則」適用於提供貨品或服務給國產建材實業，或提供用於國產建材實業產品之供應商及其子公司、關係企業和外包商，以下合稱為供應商。
6. 維護勞工權益與人權，國產建材實業深信全體員工和供應商，所有工作人員都應該在公平且符合道德的環境中工作。工作人員必須受到最有尊嚴和尊重的對待，而且必須堅守最高人權標準。
7. 反歧視，國產建材實業深信全體員工和供應商，不得針對年齡、殘障、族裔、性別、婚姻狀態、國籍、政治立場、種族、宗教、性取向、性別認同，或其他任何經適用的國家或地方法律保護的身分等，

在聘雇和其他雇用措施中對任何工作人員有所歧視。除相關法律或法規規定，或出於工作場所安全的審慎考量之外，「供應商」不得要求進行懷孕或藥物檢測，且不得根據檢測結果產生不當歧視。

8. 反騷擾與虐待：國產建材實業深信全體員工和供應商承諾營造杜絕騷擾與虐待的工作環境，並不得威脅或令其工作人員遭受嚴酷或非人道待遇，包括但不限於，口頭辱罵和騷擾、精神騷擾、精神和肉體脅迫，以及性騷擾。
9. 防範非自願勞工與人口販賣，「供應商」應確保所有人員都是自願從事工作。「供應商」不得從事人口販賣，也不得以任何形式奴役、強迫、以抵債約束、以契約束縛，或囚禁勞工。非自願勞工包括以恐嚇、強制、脅迫、綁架、詐欺，或付款給掌控他人以進行剝削的任何人等手段，從事販運、藏匿、招募、調動、接收或雇用勞工之行為。
10. 國產建材實業和供應商不得扣留屬於工作人員而由政府所核發的原始身分識別和旅遊文件。供應商應確保合約是以工作人員所能瞭解的語言，清楚傳達雇用條件。供應商不得就在工作場所中移動或進出公司所提供設施等方面加諸不合理的限制。
11. 國產建材實業和供應商不得要求工作人員支付雇主或其仲介招募費用或其他類似費用，以獲得雇用機會。若發現工作人員已支付此類費用，則必須將費用退還給該人員。
12. 第三方勞雇仲介：「供應商」應確保配合的第三方招募仲介遵循此「準則」與法律的各项條款。
13. 防範未足齡勞工：國產建材實業和供應商所雇用的工作人員應至少已年滿 15 歲、已達適用的法定最低雇用年齡，或已達完成義務教育的適當年齡，以其中最高年齡為準。「供應商」得提供符合國際勞工組織（ILO）第 138 號《最低年齡公約》第 6 條規定的合法工作場所學徒計劃以做為教育福利，或是提供符合國際勞工組織（ILO）第 138 號《最低年齡公約》第 7 條規定的輕度工作。
14. 保護實習學生：國產建材實業和供應商應確保適當的實習學生管理作業，包括適當地保留學生記錄、對教育合作夥伴進行嚴謹的盡職調查，以及遵守適用法律與法規以保護學生權益。「供應商」應提供所有實習學生適當的支援和訓練課程。
15. 國產建材實業和供應商尊重結社自由與勞資談判，讓工作人員行使法律權利，可自由選擇與他人結社、成立及加入（或拒絕加入）組織，並集體進行勞資談判，而不受阻撓、歧視、報復行為或騷擾。
16. 國產建材實業和供應商提供申訴制度，應確保工作人員可透過有效機制提報申訴，並促進管理階層與工作人員之間的開放式溝通。



Environment

Social

Governance

GRI 416 顧客健康與安全

## 混出耐震好土 每月出具SGS砂石氯離子檢測報告

### GRI 416-1 評估產品對健康和安全的影響

確保建築結構安全，進一步改善生命財產健康和 safety，而進行評估的主要產品之百分比為100%。

為了杜絕海砂，國產建材實業從原料端即派駐專人管控、裝船前含量檢驗，確保合格品質、船舶卸貨到港，檢視海運過程不受海水鹽分影響，到生產端進廠前檢驗，確認合格才允收；每日砂石篩分析，保持品質及混凝土氯離子含量穩定；最終出具「品質保證書」及「氯離子檢測報告書」，確保產品出廠前的品質優質。每月出具SGS砂石氯離子檢測報告。

國產建材實業投資礦源，嚴格控管採購，確保穩定料源及生產品質。以離心破碎設備生產「機製砂」，經加工過篩分選，顆粒級配、粒型、含泥量等均可控制穩定，媲美天然砂，滿足高強度要求及客製比例調配。

▽七道關卡混出耐震好土，杜絕海砂。



## 安心信賴的居住保證

服務顧客從心開始，國產建材實業創新產業思維，率先成立「客服中心」用心傾聽每一位客戶的聲音，因為每一個建案，就代表一個希望，我們秉著服務人群，持續改善的信念，讓每位客戶能100%安心。國產建材實業一甲子以來，銷售服務區域涵蓋全省，生活周邊的建築、橋樑，處處都可以看到國產建材實業的足跡，為民眾創造安全舒適環境。

▽由國產建材實業供應優質混凝土的全台指標建案。



# 社會公益

▽林燈基金會熱心公益，回饋社會精彩圖輯。









## ▽財團法人林燈文教公益基金會 2018 年公益執行項目

工作項目	執行經費	活動時間	活動地點	實施方式與內容	實施效益
	(單位： 新臺幣元)				
一、獎助學金	700,000	107.05 107.10	總公司	<ul style="list-style-type: none"> <li>頒發106學年第2學期國產實業集團之清寒學子學業優良獎助學金</li> <li>頒發107學年第1學期國產實業集團之清寒學子學業優良獎助學金</li> </ul>	期望集團內優秀及家境相對有需求的潛力學生進行獎助。
二、宜蘭青少年專長潛力培育計劃	3,222,720	107.01~107.12	宜蘭	<p>設籍宜蘭縣之國中、高中學生之個人或團體提出申請或推薦，並經委員會審核通過者。</p> <p>獎助項目：1.數理科技領域 2.文史藝術領域 3.藝能體育領域 4.其它</p> <p>專案計劃名稱：</p> <ul style="list-style-type: none"> <li>全國工科技藝賽、全國技能競賽-奪雙金</li> <li>參加世界青少年發明展(印度)</li> <li>宜蘭縣青少年網球人才培訓計畫</li> <li>參加全國中等學校專題暨創意製作競賽培訓計畫</li> <li>三年築夢~攀登技藝巔峰</li> <li>"羅工機械科學生參加全國技能競賽機械職類奪金之路"</li> <li>『吹盡狂沙始到金』羅東製圖科學生參加工科技藝競賽奪牌計畫</li> <li>2018全國技能競賽機器人職類國手之路</li> <li>培育羅東高中學測滿級分就讀陽明醫學系計畫</li> <li>台韓兩地長照及街友問題比較暨實際服務行動</li> </ul>	針對設籍宜蘭縣的高中職青少年辦理潛力培育，供其朝菁英專才方向有效發展。

				<ul style="list-style-type: none"> <li>● 羅工機械科107學年度工科技藝競賽金手計畫</li> <li>● "邁向奧運的第一哩路-宜蘭縣『反曲弓』人才訓練培育計畫</li> <li>● 宜蘭高中籃球隊贊助培育計畫</li> <li>● 『測量金手獎』羅工建築科學生參加107工科技藝競賽金手獎計劃"</li> <li>● "第一屆品格力x表達力課程跨校聯合成果展觀摩發表會"</li> <li>● 動感智聯</li> <li>● 青少年新興科技人才培育計畫</li> <li>● 18.青少年創新發明人才培育計畫</li> <li>● 19."全國技能競賽資訊與網路技術-奪前三搶國手選拔賽資格"</li> </ul>	
三、宜蘭縣公立高中職獎助學金計畫	1,698,894	107.05 107.10	宜蘭	<ul style="list-style-type: none"> <li>● 就讀宜蘭縣公立高級中學、高級職業學校之在校成績優異、有特殊優良表現及專長者(如競賽、發明、創作等), 或清寒子弟而勤學上進者。</li> <li>● 前項在校成績以學校成績單為證, 清寒證明以鄉市公所或村里長之證明書均可。</li> <li>● 德行成績: 無曠課及懲處紀錄。</li> </ul> <p>申請時間: 106學年度第二學期 107學年度第一學期</p>	針對宜蘭縣境內所有公立高中職校內表現優秀及家境相對有需求的潛力高中職學生進行獎助
四、林燈文學獎	1,000,000	107.10~107.12	宜蘭	分為國中、高中職(含五專一至三年級)兩組, 每組各分小品文、現代詩兩類。	鼓勵宜蘭縣青少年文藝創作, 激發對生命及故鄉之深刻體認與書寫, 提倡蘭陽文學閱讀與創作風氣。

五、林燈詩文背誦比賽	1,000,000	107.01~107.06	宜蘭	<p>參賽組別：分為高中職(含五專一至三年級)、國中、國小(四、五、六年級)三組。</p> <p>比賽方式：一、初賽以默寫、填充之筆試為主。二、決賽以現場抽題、國語背誦方式進行。</p>	鼓勵青少年學習經典，汲取智慧，培養器識，提昇語文程度，增進人文素養，傳承優美文化。
六、林燈春風少年共學營	234,275	107.05~107.08	宜蘭	共學營課程規劃為專題講座、宜蘭鄉土行旅與共學分享三部分。	開啟宜蘭青少年知識窗口，提供豐富多元學習機會，厚植優秀人才。
七、圍爐活動	933,447	107.01	宜蘭	<p>透過圍爐方式，讓平時不常見面的宜蘭地區學子有互動交流的機會，彼此學會感恩以及珍惜身邊的一切。成長的路上難免有荊棘或顛簸，但要把每個障礙當作是考驗與挑戰，克服後就是全新的自己。同學要活用基金會的資源，專注在各自擅長的領域，成為各領域的佼佼者。</p>	讓宜蘭學子有更豐富的資源充實學習、面對競爭，與其他城市和國際接軌，並期許能以國產建材集團創辦人林燈，創造永續回饋家鄉的良善循環。
八、運動活動	713,153	107.01~107.12	宜蘭	贊助宜蘭縣各校校務發展	藉由球隊資源的挹注，提供小球員們享有高品質的訓練環境，進而培養良好運動習慣、學習團隊合作精神、堅持夢想的態度，以提高自信心，邁向多原發展之境界。

Environment

Social

Governance

GRI 100/200

# Chapter 3

## 公司治理

國產建材實業董事皆以公司與全體股東長期利益為前提，客觀獨立行使董事職權。我們以高標準的公司治理方針，確保董事會有效運作，進而保障股東權益。



## GRI 102-18 治理結構

## 善盡公司治理

### 管理方針

國產建材實業董事皆以公司與全體股東長期利益為前提，客觀獨立行使董事職權。我們也深切的了解，越來越多國內外投資法人與重大利害關係人，皆把公司治理與是否設立獨立董事，視為投資與否的重要指標。因此我們持續遵循公司治理（Corporate Governance）原則，由全體股東以投票方式組成董事會，並於董事會下成立各功能性委員會，以強化董事會職能。我們以高標準的公司治理方針，確保董事會有效運作，進而保障股東權益。

### 董事會職能提升

本報告年度共有12席董事，其中包括3席獨立董事，獨立董事席次佔比25%。設立獨立董事以加強董事會之獨立性與多元性，發揮策略指導功能。董事會議每季至少召開1次。董事長由林孝信擔任，主責健全公司治理與主持董事會運作。

國產建材實業依據公司辦法及《公開發行公司獨立董事設置及應遵循事項辦法》，董事之選任應考慮董事會之整體配置，董事會組成整體考量包含：營運判斷與管理能力、會計及財務分析能力、危機處理能力、產業知識、國際市場觀、領導能力、決策能力等。

Environment

Social

Governance

GRI 102-18 治理結構

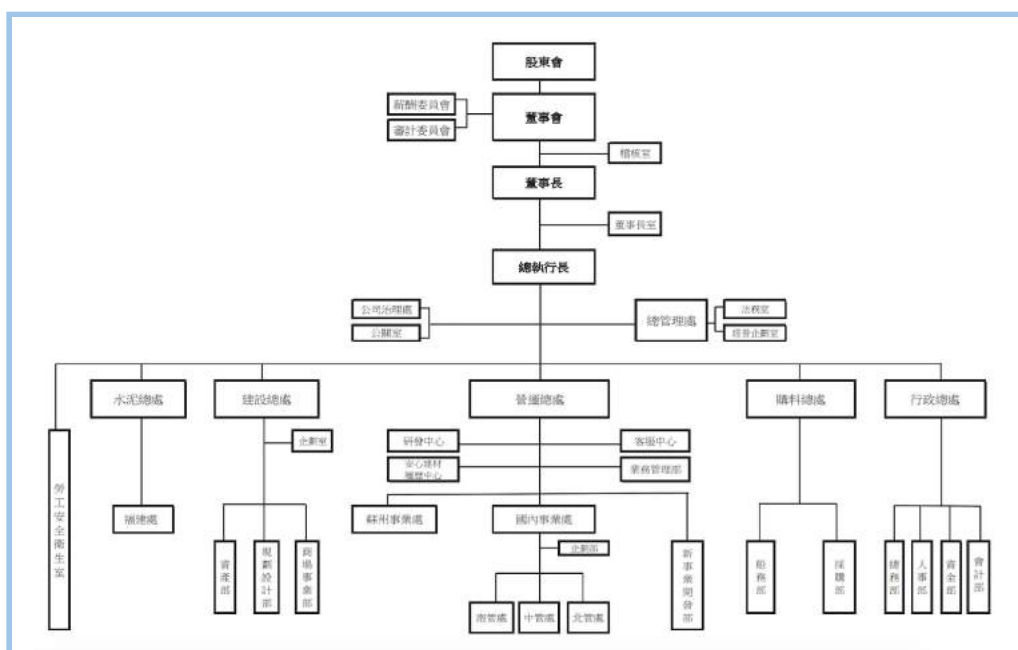
## 專業董事會成員

職稱	姓名	性別
董事長	林孝信	男
副董事長	徐蘭英	女
董事	林明昇	男
董事	林建涵	男
董事	王莊岩	男
董事	林泰宏	男
董事	張世宗	男
董事	廖伯熙	男
董事	林郁方	男
獨立董事	李庸三	男
獨立董事	詹穎雯	男
獨立董事	洪啓德	男

Environment Social **Governance**

GRI 102-18 治理結構

# 治理結構



Environment

Social

Governance

GRI 102-18 治理結構

## 功能性委員會

### 設置薪資報酬委員會，協助評估薪酬水準

國產建材實業設立薪資報酬委員會。薪資報酬委員會協助董事會評估公司董事、監察人及經理人薪酬水準與公司經營績效之連結，決定分紅提撥比率，對經理人薪酬及公司薪酬政策提出建議，並依據產業競爭環境、公司營運績效與標竿市場行情。此外，公司固定參與業界或顧問公司的薪資調查，定期檢視薪資福利措施與市場的連結性，設計具激勵性的制度。員工酬勞及董監酬勞分派案提股東會報告，並揭露於公司年報。

### 設立審計委員會，對財務、人事、稽核嚴格把關

國產建材實業設立審計委員會。審計委員會之職責包括財務報表、稽核、內部控制制度、取得或處分重大資產或衍生性商品交易、重大資金貸與背書或保證、募集或發行有價證券、相關法規遵循、經理人與董事是否有關係人交易及可能之利益衝突、舞弊調查報告、公司風險管理、簽證會計師之委任、解任或報酬，以及財務、會計或內部稽核主管之任免等。

Environment

Social

Governance

GRI 205 反貪腐

## 誠信經營與反貪腐

國產建材實業為恪遵法令及謹守道德規範之企業，除遵循《公司法》、《證券交易法》等規章法令外，更在日常營運活動中落實廉潔誠信、公平透明、自律負責之經營理念。制定落實各項道德規範政策，建立良好之公司治理及風險控管機制，謀求國產建材實業之永續發展。報告期間已進行貪腐風險評估的營運據點為100%，並無發生貪腐事件。以下是國產建材實業所制定之規章辦法與內控制度。

公司為建立良好之公司治理制度，建置有效的公司治理架構，業已參照臺灣證券交易所及財團法人中華民國證券櫃檯買賣中心頒布之《上市上櫃公司治理實務守則》，制訂《公司治理守則》。《公司治理守則》業已架設於官網，供投資大眾可以查詢。

公司為實踐企業社會責任，並促成經濟、環境與社會之進步，以達永續發展之目標，業已參照臺灣證券交易所及財團法人中華民國證券櫃檯買賣中心頒布之《上市上櫃公司企業社會責任實務守則》，制訂《企業社會責任守則》。《企業社會責任守則》業已架設於官網，供投資大眾可以查詢。

公司為導引公司董事及經理人之行為符合道德標準，並使公司之利害關係人更加瞭解公司道德標準，業已參照臺灣證券交易所及財團法人中華民國證券櫃檯買賣中心頒布之《上市上櫃公司訂定道德行為準則參考範例》，制訂《道德行為準則》。《道德行為準則》業已架設於官網，供投資大眾可以查詢。

公司為建立公司誠信經營之企業文化及健全發展，提供其建立良好商業運作之參考架構，業已參照臺灣證券交易所及財團法人中華民國證券櫃檯買賣中心頒布之《上市上櫃公司誠信經營守則》，制訂《誠信經營守則》。《誠信經營守則》業已架設於官網，供投資大眾可以查詢。

公司為達基於公平、誠實、守信、透明原則從事商業活動，落實誠信經營政策，並積極防範不誠信行為，業已參照臺灣證券交易所及財團法人中華民國證券櫃檯買賣中心頒布之《上市上櫃公司誠信經營作業程序及行為指南參考範例》及國產建材實業《誠信經營守則》相關規定，制訂《誠信經營作業程序及行為指南》。《誠信經營作業程序及行為指南》業已架設於官網，供投資大眾可以查詢。



公司為建立公司內、外部檢舉管道及處理制度，並確保檢舉人及相關人之合法權益，已制訂「檢舉制度」。「檢舉制度」業已架設於官網，供投資大眾可以查詢。報告期間已確認的貪腐事件為零。

# 附錄A：關於本報告書

## 依循國際標準GRI編製

國產建材實業股份有限公司（以下簡稱國產建材實業）發布企業社會責任報告書，向各方利害關係人揭露2018年企業永續經營的目標下，展現財務績效以外的重大成果，包括公司治理、維護顧客健康與安全、負責任的產品與服務、環境保護、供應鏈管理、員工關懷以及社會公益面向，並擘畫永續願景與目標，以實際行動落實企業永續經營。

### 報告邊界與範疇

本報告書揭露期間涵蓋自2018年1月1日至2018年12月31日期間之資料。

### 編撰指南

本報告書依據全球報告倡議組織GRI準則（GRI Sustainability Reporting Standards, GRI Standards）編撰。同時，本報告書是依循GRI準則核心選項，並附有GRI內容索引。

### 查證標準與驗證機構

本報告書經濟類別的數據，通過安永聯合會計師事務所依據國際財務報導準則（International Financial Reporting Standards, IFRS）查核簽證之合併財務報告，並以新台幣為計算單位。

環境及社會面向的數據由各權責部門自行統計彙整，並以國際通用的指標計算方式呈現，再由部門主管初步確認符合資訊揭露的完整性、重大性及回應性，最後再由總經理檢視及核准報告書內容，以確認資料之平衡性、可比較性、準確性、時效性、清晰性及可靠性等。

### 發行頻率

國產建材實業承諾每年持續發行企業社會責任報告書，未來預計每年發行一次。上一次發布報告的日期為2017年8月。將公開發表於國產建材實業網站投資人服務專區，供利害關係人下載閱覽。本次版本發行時間：2019年6月，預計下一次版本發行時間為2020年6月。

### 聯絡方式

關於本報告書內容如果您有任何疑問或建議，歡迎與我們聯絡。  
地址：台北市內湖區新湖一路8號7樓  
聯絡人：國產建材實業股份有限公司 公關室  
E-mail：lucliao@gdc.com.tw

電話：(02) 8792-8088#710

公司網址：<http://www.gdc.com.tw>

投資人服務專區：<http://www.gdc.com.tw/investor.aspx>

## 附錄B：利害關係人溝通

### 利害關係人鑑別

我們採用AA1000鑑別利害關係人2011年版（Stakeholder Engagement Standard, AA1000 SES 2011）五大原則，依照利害關係對於國產建材實業的（1）依賴性（Dependency）、（2）責任（Responsibility）、（3）張力/關注（Tension）、（4）影響力（Influence）、（5）多元觀點（Diverse Perspectives）。鑑別出本年度利害關係人，包含政府、員工、客戶、股東/投資人、客戶、供應商、非營利組織。

### 回應利害關係人的標準流程

各部門定期於內部會議舉行時，反饋外部利害關係人議題，我們透過問卷回收與加權統計，取得利害關係人議合所提出之重大主題。接著對應GRI Standards指標，以重大主題排序的方式呈現。以下是我們回應利害關係人，以及重大主題分析過程與方法的標準流程：

1. 各部門定期於內部會議舉行時，反饋外部利害關係人主題。包括非營利組織CSR評審專家的寶貴意見。
2. 各部門主管定期向高階管理階層，匯報利害關係人關切主題與未來計畫。
3. 籌組企業社會責任辦公室小組，分析各主題對公司的衝擊。
4. 依據跨部門討論，重大性議題分析即可要求企業與相同產業內的標竿領導者進行比較，觀察哪些議題是國外先進同業所看重的，然後從中進行自我調整與修正。這份廣泛的基礎比對，可為企業提供更貼近真實情境的營運狀況，反映公司在產業中的位置，並以企業經營策略為基礎，協助設定目標。
5. 經由內部持續議合方式，企業社會責任辦公室向最高管理階層匯報議合結果，釐清揭露的重大主題及內外部邊界，以及公司如何回應。
6. 舉辦內部稽核，審查對外公開資訊已經擁有充足的支持性證據。
7. 針對內部議合的過程與結果，皆留下電子或紙本型式的會議記錄，必要時可作為第三方查證時的佐證資訊。
8. 確認本年度議題揭露範疇與邊界後，最終透過報告書或正式新聞稿，公開回應利害關係人關注事項。
9. 除了上述標準流程之外，我們於官網上設立利害關係人專區，提供與利害關係人溝通及聯繫的專屬信箱，對於相關的各項議題，如有任何疑問、建議或甚至是申訴事項，都可藉由此信箱保持暢通及良好的互動。

### 與利害關係人溝通方針

各部門透過平時業務往來、例行調查、訪談分析等方式與利害關係人進行溝通。依業務性質，各利害關係人所關注之議題有差異，故藉由多元化之溝通管道，確實掌握利害關係人需求及期望，並考量其觀點調整營運管理，且針對利害關係人關注重點給予適切之回應。

## ▼提出之關鍵主題與關注事項

利害關係人	溝通的方針	雙方溝通頻率
政府	拜訪 電話 公文函 E-Mail 召開說明會	不定期
員工	人事公告	不定期
	電子報	
	部門會議	
	內、外部教育訓練/ e-learning	
	績效面談	
	薪酬委員會	一年至少兩次
	即時獎勵溝通	
	家庭日/共識營	
	員工協助方案 (Employee Assistance Programs, EAPs)	
	職福會	
商業夥伴	業務推廣活動/產品說明會/舉辦教育講座/Open House/拜訪/電話/E-mail/書面信函/官網/官方社群媒體平台	不定期
股東/投資人	年度股東會/公司年報	每年
	各季財務報告	每季
	營運概況公告	每月
	重大訊息公告/新聞稿/法人說明會/企業官方網站/電話/E-mail	不定期
供應商	供應商管理與稽核	依合約
	E-mail/拜訪/電話/實地訪查/問卷調查	不定期
非營利組織/CSR專家	產官學拜會/E-mail/拜訪/電話	不定期



## 深化CSR專家議和管道

長期以來，天下企業公民獎、遠見企業社會責任獎，始終是我們廣納CSR外部利害關係人的重要意見管道之一。國產建材實業以此作為CSR Report編制的最高管理方針之一，並進而規劃一系列政策、承諾、目標、資源以及特定的行動，例如：流程、專案、方案及倡議。我們不斷的思索，究竟該如何讓品牌緊扣社會脈動？結合本業核心職能，進而參與社會議題，並發揮影響力？

### 天下企業公民獎評審， 企業應緊扣社會脈動， 做出「深、廣、高」影響力

依據天下企業公民獎評審表示，天下企業公民獎四大構面，「社會參與」向來被認為是企業做CSR最容易切入的面向，評鑑時主要衡量企業是否長期投入特定社會議題，發揮積極影響力。正因為社會參與議題相當廣泛，想做不是難題，如何做出影響力才是挑戰。天下雜誌指出，「社會參與」構面的影響力三字訣是：深、廣、高。「深」指的是專案執行的深度，以及投入時間的長度；「廣」指的是專案影響的範圍、受惠人數；「高」則是有沒有符合趨勢、具備未來性。

### 遠見企業社會責任獎評審， SDGs已成為全球共通語言

依據遠見企業社會責任獎評審表示，聯合國永續發展目標（SDGs）已成為全球共通語言。還不知道這幾個英文字母代表什麼的企業，得快點跟上。SDGs共17項指標，評審建議，不必追求每項都有，一般企業找出5~7項核心方向即可。

因此，我們結合聯合國17項永續發展目標（Sustainable Development Goals, SDGs），盤點與呼應我們長期以來所做的各式公益專案。可持續發展目標SDGs是聯合國在2015年為消除貧困，保護地球和確保所有人的繁榮而通過的17個目標。該議程確定了，到2030年將達到的169項目標。

### 關注主題重大性分析

各部門透過與利害關係人溝通後，納入本年度重大事項，並參考GRI準則重大主題，彙整利害關係人關注議題清單，並依照議題衝擊影響範圍，界定其涵蓋之內、外部邊界。

#### ▼重大主題排序與邊界

排序	議題	GRI準則類別	GRI準則指標	邊界	
				組織內	組織外
1	顧客的健康與安全	社會	416-1	國產建材實業	客戶
2	經濟績效	經濟	201-1	國產建材實業	投資人
3	公司治理	一般	102-18	國產建材實業	政府、投資人
4	排放	環境	305-2	國產建材實業	政府
5	行銷與標示	社會	417-1~3	國產建材實業	客戶
6	倫理與誠信	一般	102-16	國產建材實業	政府
7	勞雇關係	社會	401-1~2	國產建材實業、員工	政府
8	訓練與教育	社會	404-1/404-3	國產建材實業、員工	政府
9	勞資關係	社會	402-1	國產建材實業、員工	政府
10	廢污水和廢棄物 (待替換)	環境	306-1~3	國產建材實業	供應商、政府
11	能源	環境	302-1	國產建材實業	政府
12	間接經濟衝擊	經濟	203-1	國產建材實業、員工	非營利組織
13	職業安全衛生	社會	403-1	國產建材實業、員工	政府

## 附錄C：GRI 準則對照表

GRI 準則 編號	重大主題	揭露項目 編號	揭露項目標題	頁數
<b>GRI 102 : 2016</b>				
GRI 102	組織概況	102-1	組織名稱	5~10
GRI 102	組織概況	102-2	活動、品牌、產品與服務	5~10
GRI 102	組織概況	102-3	總部位置	5~10
GRI 102	組織概況	102-4	營運據點	5~10
GRI 102	組織概況	102-5	所有權與法律形式	5~10
GRI 102	組織概況	102-6	提供服務的市場	5~10
GRI 102	組織概況	102-7	組織規模	5~10
GRI 102	組織概況	102-8	員工與其他工作者的資訊	5~10
GRI 102	組織概況	102-9	供應鏈	5~10
GRI 102	組織概況	102-10	組織與其供應鏈的重大改變	5~10
GRI 102	組織概況	102-11	預警原則或方針	5~10
GRI 102	組織概況	102-12	外部倡議	31
GRI 102	組織概況	102-13	公協會的會員資格	5~10
GRI 102	策略	102-14	決策者的聲明	2
GRI 102	倫理與誠信	102-16	價值、原則、標準及行為規範	61
GRI 102	治理	102-18	治理結構	59
GRI 102	利害關係人溝通	102-40	利害關係人團體	65~68
GRI 102	利害關係人溝通	102-41	團體協約	65~68
GRI 102	利害關係人溝通	102-42	鑑別與選擇利害關係人	65~68
GRI 102	利害關係人溝通	102-43	與利害關係人溝通的方針	65~68
GRI 102	利害關係人溝通	102-44	提出之關鍵主題與關注事項	65~68
GRI 102	報導實務	102-45	合併財務報表中所包含的實體	64~64
GRI 102	報導實務	102-46	界定報告書內容與主題邊	64~64

			界	
GRI 102	報導實務	102-47	重大主題表列	64~64
GRI 102	報導實務	102-48	資訊重編	64~64
GRI 102	報導實務	102-49	報導改變	64~64
GRI 102	報導實務	102-50	報導期間	64~64
GRI 102	報導實務	102-51	上一次報告書的日期	64~64
GRI 102	報導實務	102-52	報導週期	64~64
GRI 102	報導實務	102-53	可回答報告書相關問題的 聯絡人	64~64
GRI 102	報導實務	102-54	依循GRI準則報導的宣告	64~64
GRI 102	報導實務	102-55	GRI內容索引	64~64
GRI 102	報導實務	102-56	外部保證/確信	64~64
<b>GRI 103 : 2016</b>				
GRI 103	管理方針	103-1	解釋重大主題及其邊界	64~68
GRI 103	管理方針	103-2	管理方針及其要素	64~68
GRI 103	管理方針	103-3	管理方針的評估	64~68
<b>GRI 200 : 2016</b>				
GRI 201	經濟績效	201-1	組織所產生及分配的直接 經濟價值	<a href="#">投資人服 務專區</a>
GRI 201	經濟績效	201-2	氣候變遷所產生的財務影 響及其他風險與機會	25
GRI 201	經濟績效	201-3	定義福利計劃義務與其他 退休計畫	36
GRI 203	間接經濟衝擊	203-1	基礎設施的投資與支援服 務的發展及衝擊	51~55
GRI 203	間接經濟衝擊	203-2	顯著的間接經濟衝擊	51~55
GRI 205	反貪腐	205-1	已進行貪腐風險評估的營 運據點	61~62
GRI 205	反貪腐	205-2	有關反貪腐政策和程序的 溝通及訓練	61~62
GRI 205	反貪腐	205-3	已確認的貪腐事件及採取 的行動	61~62
<b>GRI 300 : 2016</b>				
GRI 301	物料	301-1	所用物料的重量或體積	12-22
GRI 301	物料	301-2	使用的可再生物料	12-22
GRI 302	能源	302-1	組織內部的能源消耗量	23~26
GRI 302	能源	302-3	能源密集度	23~26

GRI 302	能源	302-4	減少能源消耗	23~26
GRI 302	能源	302-5	降低產品和服務的能源需求	23~26
GRI 303	水	303-1	依來源劃分的取水量	27~28
GRI 303	水	303-2	因取水而受顯著影響的水源	27~28
GRI 303	水	303-3	回收及再利用的水	27~28
GRI 305	排放	305-1	直接（範疇一）溫室氣體排放	23~26
GRI 305	排放	305-2	能源間接（範疇二）溫室氣體排放	23~26
GRI 305	排放	305-5	溫室氣體排放減量	23~26
GRI 305	排放	305-6	破壞臭氧層物質的排放	29
GRI 305	排放	305-7	氮氧化物(NOx)、硫氧化物(SOx), 及其他重大的氣體排放	29
GRI 306	廢汗水和廢棄物	306-1	依水質及排放目的地所劃分的排放水量	30
GRI 306	廢汗水和廢棄物	306-2	按類別及處置方法劃分的廢棄物	30
GRI 306	廢汗水和廢棄物	306-3	嚴重洩漏	30
GRI 306	廢汗水和廢棄物	306-4	廢棄物運輸	30
GRI 308	供應商環境評估	308-1	採用環境標準篩選新供應商	33
GRI 308	供應商環境評估	308-2	供應鏈對環境的負面影響, 以及所採取的行動	33
GRI 400 : 2016				
GRI 401	勞雇關係	401-1	新進員工和離職員工	35
GRI 401	勞雇關係	401-2	提供給全職員工（不包含臨時或兼職員工）的福利	36
GRI 402	勞/資關係	402-1	關於營運變化的最短預告期	37
GRI 403	職業安全衛生	403-1	由勞資共同組成正式的安全衛生委員會中的工作者代表	38~42
GRI 403	職業安全衛生	403-2	傷害類別, 傷害、職業病、損工日數、缺勤等比率, 以及因公死亡件數	38~42



GRI 403	職業安全衛生	403-3	與其職業有關之疾病高發生率與高風險的工作者	38~42
GRI 403	職業安全衛生	403-4	工會正式協議中納入健康與安全相關議題	38~42
GRI 404	訓練與教育	404-1	每名員工每年接受訓練的平均時數	43
GRI 404	訓練與教育	404-3	定期接受績效及職業發展檢核的員工比例	45
GRI 405	員工多元化與平等機會	405-1	治理單位與員工的多元化	46
GRI 405	員工多元化與平等機會	405-2	女男基本薪資和薪酬的比率	46
GRI 406	不歧視	406-1	歧視事件以及組織採取的改善行動	47
GRI 416	顧客健康與安全	416-1	評估產品和服務類別對健康和安全的影響	12~22
GRI 417	行銷與標示	417-1	產品和服務資訊與標示的要求	12~22



國產建材實業

國產建材實業股份有限公司

[www.gdc.com.tw](http://www.gdc.com.tw)